



مكتبة قطر الوطنية Qatar National Library

من المصادر الإلكترونية في مكتبة قطر الرقمية ٢٠٢٢/٠١/٢٨ تم إنشاء هذا الملف بصيغة PDF بتاريخ
النسخة الإلكترونية من هذا السجل متاحة للاطلاع على الإنترنت عبر الرابط التالي:

http://www.qdl.qa/archives/81055/vdc_100023808006.0x000001

تحتوي النسخة الإلكترونية على معلومات إضافية ونصوص وصور بدقة عالية تسمح بإمكانية تكبيرها ومطالعتها بسهولة.

(رسومات الكولونيل دارسي خلال البعثة إلى بلاد فارس ١٨١٠-١٢ من إعداد جوزيف دارسي (١٧٨٠-١٨٤٦)

المكتبة البريطانية: أوراق خاصة وسجلات من مكتب الهند

WD3274

١٨١٠-١٨١٢ (ميلادي)

الإنجليزية في اللاتينية

ألبوم يحتوي على ٥٨ رسماً لمناظر من بلاد فارس وأذربيجان
وأرمينيا وتركيا، تم رسم أغلبها خلال بعثة أوزلي إلى
طهران (١٨١٠-١٢)، قصاصة من صحيفة، مذكرتان، قائمتان
مرجعيتان (حوالي ١٨٨٠) ملصقة بلاصق خفيف في ألبوم
مُجَدِّد بالجلد.

الملكية العامة

المؤسسة المالكة

المرجع

التاريخ/ التواريخ

لغة الكتابة

الحجم والشكل

حق النشر



حول هذا السجل

النوع/الموضوع:

يحتوي الألبوم على ثمانية وخمسين منظرًا طبيعيًا بالألوان المائية لأماكن زارها الرسام خلال
بعثة أوزلي في بلاد فارس، ١٨١٠-١٢، وكذلك قائمتين مرجعيتين، ربما أعدهما المالك الراحل
للألبوم ف. ج. ماكتشون في حوالي ١٨٨٠، وملاحظتين من مجلة ذا جرافيك إلى ماكتشون
وقصاصة من مجلة ذا جرافيك، لسنة ١٨٨٠.

توجد الرسومات الملونة بالألوان المائية على ورق ملصق بلاصق خفيف في الألبوم. توجد عناوين وتعليقات بتاريخ سابق ملصقة تحت الرسومات وربما كان كاتبها ماكتشون. أما العناوين المكتوبة على ناحية الظهر لكل رسم من الرسومات - حيث وُجدت - ربما كتبها دارسي بنفسه، إلا أنها تُستكمل أحياناً بالمزيد من التذييلات، ربما أعدها ماكتشون.

الرسومات مرقمة ترقيمًا منفصلاً، ومُثبتة عشوائيًا ولا تتبع طريق البعثة. الرسمة رقم ١٥ مفقودة.

كانت بعثة أوزلي عبارة عن بعثة دبلوماسية خلال المدة ١٨١٠-١٢ قام بها السير جورج أوزلي، السفير المفوض والمبعوث فوق العادة إلى محكمة قاجار، وإلى فتح علي شاه، حيث كانت بريطانيا تنوي استغلالها كفرصة لجمع معلومات استخباراتية حول إيران بينما كانت تُبرم المعاهدة البريطانية الإيرانية لسنة ١٨١٢.

العناصر:

كتابة بخط اليد فيها "قائمة برسومات بالألوان المائية قام برسمها في بلاد فارس الراحل (i) المقدم دارسي عضو الأكاديمية الملكية وحامل وسام فروسية الأسد والشمس من بلاد فارس، خلال الفترة ١٨١١-١٨١٢"، ربما بيد ف. ج. ماكتشون، حوالي ١٨٨٠، وهو المالك اللاحق للألبوم.

(١) "جسر مهدم بالقرب من جبل أرارات، على الطريق إلى القسطنطينية"

(٢) "جبل أرارات"

(٣) "جبل أرارات بقمته الكبرى والصغرى - الشفق"

(٤) "إقليد، قرية فارسية"

(٥) "سيون (٤) بالقرب من منطقة غازي بيك - القوقاز". [هذا الرسم، والذي يبين مكانًا يقع خارج طريق بعثة أوزلي والرحلات التابعة، ربما يكون دارسي قد نفذه في طريق العودة إلى إنجلترا عبر روسيا في سنة ١٨١٥]

١٨١٢ ريوكتا، ديدحلا مجنم دجوي شيد، سراف دلاب، دوسلا ل بجلما تقطنم ل ابجي فدهشم" (٦).

١٢٠٠٠ عافترا ب، ن لاواس ل ب" (٧) قدم في أذربيجان"

(٨) "جبل ساوالان، المساء، على مشارف عاصفة كبرى"

(٩) "مشهد من أعلى جبل ساوالان بالقرب من كريتير"

(١٠) "منظر للقلعة من حديقة الأمير الجديدة للأمير، تبريز، والشخص هو أنا في أثناء زيارتي لأول

(١١) "تبريز، صباحاً، من الضواحي" و"سوف أطلب الرسم" [أعيد إنتاج هذا الرسم في مجلة ذا جرافيك، في ١٣ نوفمبر ١٨٨٠. توجد نسخة مُلصقة في نهاية الألبوم].

(١٢) "منظر لظهر القلعة وأسوار تبريز من المنطقة الخلفية لحديقة هاجر خان محمد"

(١٣) "نهر قيزيل أوزن [سفيد رود أو النهر الأبيض]"

(١٤) "جسر قافلان كوه فوق نهر قيزيل أوزن أو نهر السمك الذهبي الذي يفصل ميديا عن بلاد فارس. كولونيل دارسي". بخط يد آخر: "جسر كوفلان كوا".

(١٥) [مفقودة]

(١٦) "جسر، ربما كان فوق نهر قيزيل أوزن بالقرب من الحاج حمزة".

(١٧) "بحيرة كبيرة وجبال من على بُعد، ربما كانت بحيرة أرومية".

(١٨) "المعسكر الملكي للأمير، سلطان سيسار [كُتبت هكذا]. ١٢ أكتوبر ١٨١٢"، مكرر بخط يد آخر.

(١٩) "منظر رومنيقي بالقرب من المعسكر في سلطان حصار - أكتوبر ١٨١٢"، مكرر بخط يد آخر.

(٢٠) "بلاد فارس، منظر طبيعي برّي على بعد ما يقرب من ٥ أميال إلى الشمال من معسكر الأمير في سلطان حصار في سبتمبر وأكتوبر ١٨١٢، حافة الجبل المرتفعة في وسط الصورة تسمى لاسلكت مويران (؟)، وفي يوليو ١٨١٤ ذهبت إلى هناك لأرى إن كان بالإمكان بناء قلعة بالمكان ج.د.".

(٢١) "أميت بيجلو [دوست علي بك (؟)] مساء ١٥ أكتوبر ١٨١٢".

(٢٢) "ناحية الوجه: معسكر بالقرب من أميت بيجلو [دوست علي بك (؟)]. أغسطس ١٨١٢". ناحية الظهر: "من المعسكر الموجود في أحمد بيجلو".

(٢٣) "برازجان، في الطريق إلى شيراز".

(٢٤) "برازجان"

(٢٥) "معبّر تنجّه تركان - في منتصف الطريق إلى فيروز آباد"، مكرر على الإطار الأصلي مع "فارستان".

(٢٦) "دخول الكتل [ممرات جبلية] من بوشهر" [ملحوظة: "كتل"، كلمة عامة تستخدم لوصف ممر جبلي مرتفع]

(٢٧) "معسكر في دالكي في الطريق من بوشهر إلى شيراز"

(٢٨) "بوشهر، الخليج الفارسي" / "في الطريق إلى دالكي من بوشهر تبين السراب"

(٢٩) "منظر دخول الكتل [ممرات جبلية] من بوشهر".

(٣٠) ناحية الوجه: "كتل دختر". ناحية الظهر: "كتل [ممر جبلي] في دختر" [ملحوظة: انظر أوزلي، المجلد ١، الصفحات XX].

(٣١) "منظر لبحيرة الملح بالقرب من شيراز - يمكن رؤيتها من الوادي خلف مسجد سليمان"

(٣٢) "مشهد من خلف تخته قاجار - شيراز - مساءً. رُسمت الخطوط العريضة لهذا المشهد على عجل - في المساء الأخير لنا هناك ووضعت التفاصيل من رسوم أخرى ومن الذاكرة"

(٣٣) "درياغ نمك - أو بحيرة الملح - كما تظهر من خلف مسجد سليمان"

(٣٤) "مقر دفع رسوم العبور بالقرب من شيراز أسفل مسجد سليمان - بحيرة الملح تُرى من على بُعد"

(٣٥) "مشهد خلف شطور خوره (؟) - وتبين الصورة مسجد سليمان وبحيرة الملح وبوي فاسا (؟)، شيراز".

(٣٦) "أطلال شطور خوره أو حظائر الإبل بالقرب من بوابة ديلجوشا، شيراز".

(٣٧) "مشهد من غرب تخته قاجار، شيراز، باتجاه بحيرة الملح، في أبريل ١٨١١".

(٣٨) "شيراز، كما تظهر من الأرض بالقرب من المصلى [جنوباً]"

(٣٩) "ديوان خانة أو صالة الجمهور الخاصة بالأمر الملكي في شيراز، مايو ١٨١١".

(٤٠) "أطلال [حدائق؟] المصلى (الملجأ المفضل لحافظ) بالقرب من شيراز، بلاد فارس"

(٤١) "الحافظية أو ضريح حافظ - شيراز".

(٤٢) "جبل الثلج على بُعد ٥ أميال شمال غرب شيراز، صباحاً". وكذلك رسم لرجل ملتح.

(٤٣) منظر للجبل مع المسافرين والخيول.

(٤٤) رواق حديقة، كلاه فرنجي، شيراز.

(٤٥) سهل صخري مع بوابة دفع الرسوم وحافة جبل تُرى من على بُعد.

٤٥) منظر من على بُعد لأصفهان، حيث يظهر طريق ونهر وقناة ري في المقدمة. ويوجد مبنى محصن إلى يمين الصورة.

٤٦) "جبل الثلج. جبل لافت للنظر بالقرب من شيراز".

٤٧) "مدخل كمشجه، على بُعد محطة واحدة من أصفهان ١٨١١".

٤٨) "كمشجه على الطريق من شيراز إلى أصفهان".

٤٩) منظر من على بُعد لأطلال برسبوليس عبر كور، أو نهر بند امير. [ملحوظة: بعض أعضاء البعثة زاروا برسبوليس في الفترة من ٢٦ أبريل إلى ٠٧ مايو ١٨١١، ووصلت المجموعة بالكامل بحلول ١٣ يوليو من نفس السنة.]

٤٩) "منظر أطلال برسبوليس عند الشفق" [ملحوظة: يوجد على جهة الظهر ملاحظات ورسم لرجل يدرس نقوشًا على أطلال عمود]

٥٠) "أطلال برسبوليس أو تخت جمشيد وأيضًا جهل منار [الأربعون مئذنة]، بلاد فارس".

٥١) "برج حمام في هزار جريب بالقرب من أصفهان، وتُرى الصومعة وكوه صفه من على بُعد".

٥٢) "مدخل أصفهان"

٥٣) "مقابر ملوك الفرس في مدينة قم".

٥٤) "جسر علي فيردي خان. أصفهان"

٥٥) "جسر خاجو فوق نهر زايانديه في أصفهان"

٥٦) "مدينة أصفهان من على أرض المعسكر في الشمال"

٥٧) "قصر الشاه في شمال طهران"

٥٨) "القصر من داخل الأسوار"

ii) قائمة بالرسومات (بلاد فارس)، "مكتوبة بخط اليد، غالبًا بقلم ف. ج. ماكتشون، حوالي ١٨٨٠" iii)

iii) ملحوظة من محرر مجلة ذا جرافيكالي ف. س. ماكتشون، مالك الألبوم، في ١٨ أكتوبر ١٨٨٠

iv) (قصاصة من مجلة ذا جرافيك، في ١٣ نوفمبر ١٨٨٠، تحتوي على صورة من رسم "تبريز" (١١) iv)

ملحوظة من مدير مجلة ذا جرافيك إلى ف. س. ماكتشون، مالك الألبوم، في ٢١ ديسمبر ١٨٨٠ (٧)

تذييل:

صُلب الكتاب، زخرفة بارزة بالذهب: "ألبوم دارسي" "WD 1348"

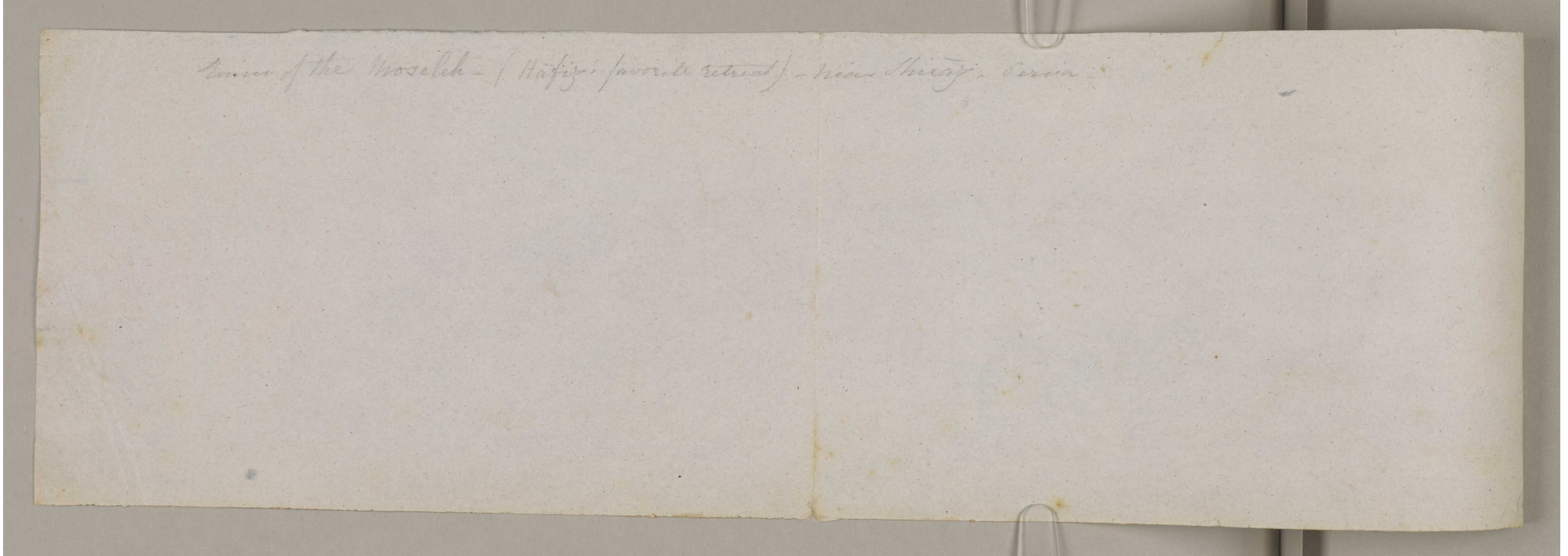
الصفحة الأولى، بالحبر: "رسومات الكولونيل دارسي خلال البعثة إلى بلاد فارس ١٨١٠-١٢"

"مدخل الكتل [ممرات جبلية] من بوشهر" رسم جوزيف دارسي (١٧٨٠-١٨٤٦) [١] (٢/١)



40. Shiraz, - Ruins of the Mosleh, Hafiz's favourite retreat near Shiraz.

"مدخل الكتل [ممرات جبلية] من بوشهر" رسم جوزيف دارسي (١٧٨٠-١٨٤٦) [١ ظ] (٢/٢)

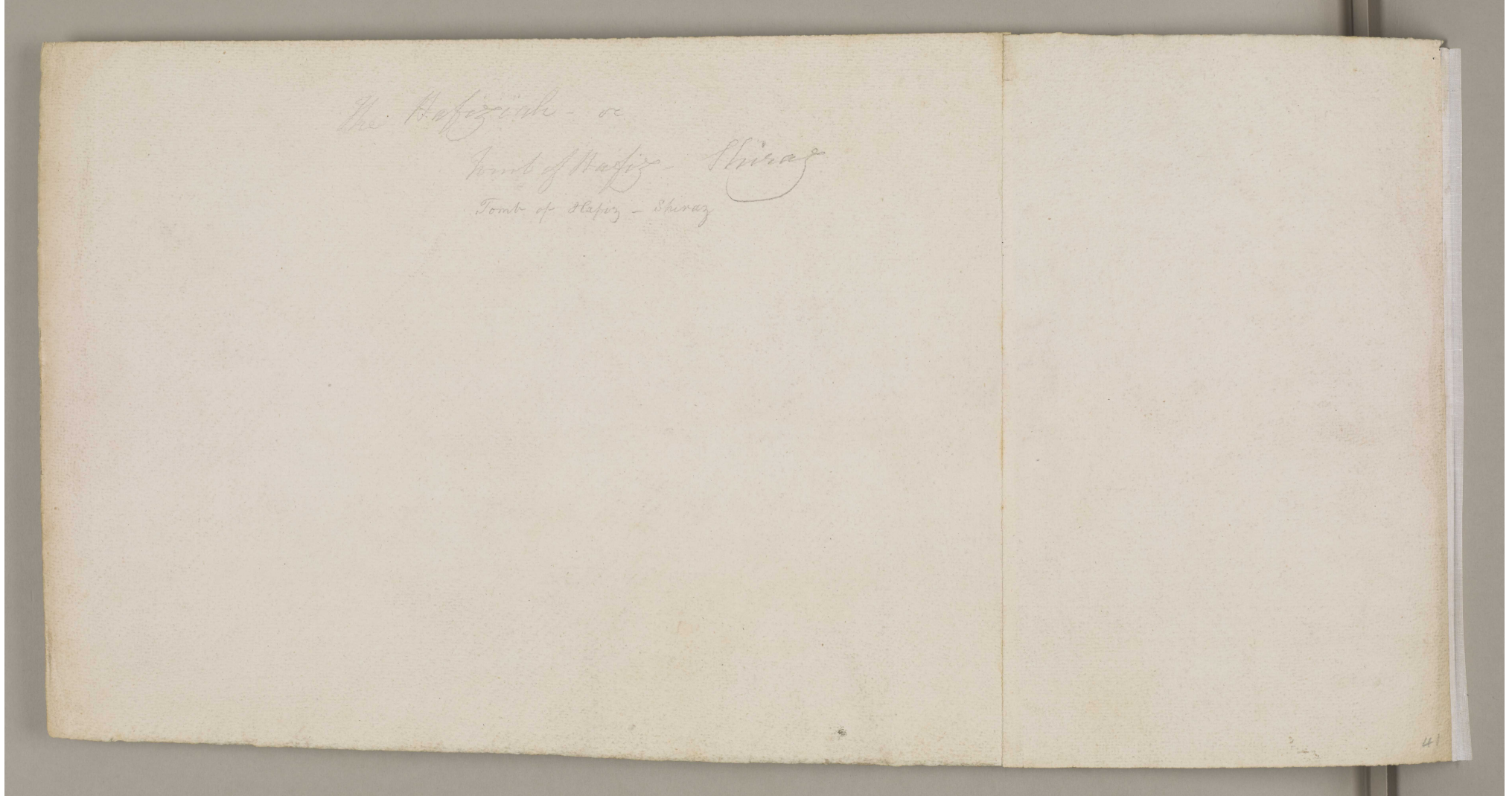


"المعسكر في دلكي على الطريق من بوشهر إلى شيراز" رسم جوزيف دارسي (١٧٨٠-١٨٤٦) [٢و] (٢/١)



41. Shiraz, - Tomb of the poet Hafiz or the Hafizieh.

"المعسكر في دالكي على الطريق من بوشهر إلى شيراز" رسم جوزيف دارسي (١٧٨٠-١٨٤٦) [ظ٢] (٢/٢)



"أبوشهر أو بوشهر، الخليج الفارسي" / "في الطريق إلى دالكي من بوشهر تبين السراب" رسم جوزيف دارسي (١٧٨٠-١٨٤٦) [٣/١]



42. Shiraz, — The Kou-i-bart 5 miles S.W. of Shiraz, from which the inhabitants of Shiraz obtain their supply of snow — which they probably store in ice houses as at Mheran, see Murray's Guide by M. R. S. Nelson p. 448. "Round the town there is a succession of ice houses, the basins of which are protected from the sun by high mud walls. The supply of ice is so abundant that during the summer months it is sold at a rate to be within the reach of the poorest inhabitants." Murray's



43. Nehrod (probably) "About 50 miles to the north of the former city (Isfahan) there is a range of mountains, a pass in which, above the beautiful village of Kehrood, is the highest point on the road from Shiraz to Mheran." Kehrood is situated very high and is consequently cold. Murray's Guide p. 465. Persia to Mheran by M. R. S. Nelson. H. B. M.'s Legation Press.

"أبوشهر أو بوشهر، الخليج الفارسي" / "في الطريق إلى دالكي من بوشهر تبين السراب" رسم جوزيف دارسي (١٧٨٠-١٨٤٦)
[ظ٣] (٢/٢)



"مشهد دخول الكتل [ممرات جبلية] من بوشهر" رسم جوزيف دارسي (١٧٨٠-١٨٤٦) [٤و] (٢/١)



44. Shiraz - Probably the tomb of the last Sadi.



45. Shiraz - Probably a sketch of the Madra-i-Selmen showing the toll station at the foot of it - Evening.



45A A view of either Isfahan or Shiraz, perhaps Teheran, ?
most probably Isfahan.

"مشهد دخول الكتل [ممرات جبلية] من بوشهر" رسم جوزيف دارسي (١٧٨٠-١٨٤٦) [٤ظ] (٢/٢)

